



DIÁLOGO DE SOMBRAS

CUADERNO PEDAGÓGICO

COMPAÑÍA TRANVÍA TEATRO-TEATRO DE LA ESTACIÓN

Dirección: Cristina Yáñez Giner

DIÁLOGO DE SOMBRAS de Rafael Campos.

DRAMATURGIA, DIRECCIÓN Y PUESTA EN ESCENA: Cristina Yáñez

Un recorrido histórico-teatral en torno a Valle Inclán y García Lorca

ÍNDICE DE CONTENIDOS

- ▣ **SINOPSIS**
- ▣ **SOBRE LA OBRA DIÁLOGO DE SOMBRAS**
- ▣ **SOBRE LA PUESTA EN ESCENA Y LA DRAMATURGIA**
- ▣ **ESCENAS INCLUIDAS EN LA PUESTA EN ESCENA**
- ▣ **ÚLTIMAS NOTAS DE DIÁLOGO DE SOMBRAS**
- ▣ **BIOGRAFÍA DE LOS AUTORES**
 - **RAMÓN MARÍA DEL VALLE-INCLÁN**
 - **FEDERICO GARCÍA LORCA**
- ▣ **CONTEXTO HISTÓRICO**
 - **ESPAÑA EN EL ÚLTIMO TERCIO DEL SIGLO XIX**
 - **ESPAÑA EN EL PRIMER TERCIO DEL SIGLO XX**
- ▣ **CONTEXTO ARTÍSTICO**
 - **EL ARTE EN ESPAÑA EN EL ÚLTIMO TERCIO DEL SIGLO XIX**
 - **EL ARTE EN ESPAÑA EN EL PRIMER TERCIO DEL SIGLO XX**
- ▣ **LA ESCENA ESPAÑOLA A PRINCIPIOS DEL SIGLO XX**

SINOPSIS:

La obra narra un hipotético encuentro entre Valle-Inclán y García Lorca en un lugar indefinido, una especie de “bucle” temporal en donde se encuentran y reencuentran una y otra vez, una vez muertos, ambos en el 1936, uno de “viejo”, otro de “muy mala muerte”. Les acompaña una y otra vez la divertida Niña Presentación, personaje inocente y popular quizá también muerto de enfermedad o de hambre en 1936. Una reflexión sobre las luces y sombras de la época en la que les tocó vivir y morir, un recorrido tragicómico sobre algunos episodios de sus vidas y sus obras, una reflexión llena de vida y pasión por el teatro, por la palabra, por la poesía... Tragicomedia en torno a dos de nuestros más afamados dramaturgos españoles.

SOBRE LA OBRA DIÁLOGO DE SOMBRAS:

El autor Rafael Campos plantea un hipotético encuentro (jamás existió en la realidad) entre dos de los autores más representativos del teatro español: Valle-Inclán y García Lorca. Dos autores representantes de dos generaciones, la del 98 y la del 27, separados por una diferencia de edad pero también por los intereses definidos de su literatura. Rafael Campos los hace vagar por un espacio indefinido: parece un hospital (aunque no lo define como tal) y los presenta ante nosotros como dos locos que no saben que lo son... Animados por su locura, recrean una y otra vez escenas cumbres de sus obras, repiten textos que un día ya escribieron, discuten de arte, de historia, hablan de España y de su preocupación por España, de la sociedad que ambos dejaron atrás allá por 1936... También hablan de viajes, y se hacen preguntas sobre las gentes de nuestro siglo XXI.



Como contrapunto a su locura aparece en escena la Niña Presentación, su enfermera, la única que cree que esto es un hospital de “majaretas” y que piensa que los libros según a quién le vuelven a uno majara... Ambigua en su condición de enfermera, la mayoría de veces será el contrapunto jocoso de estos dos locos y otras, expresará el sentir del pueblo llano. Y algunas otras, sin que ella lo sepa, se dejará llevar y recreará con ellos algunos personajes de las insignes obras que un día escribieron... ¿Quizá ella también murió en aquel tiempo del 36? ¿De hambre, de pobreza...? Nunca lo sabremos... Tierna, inocente, alegre y de genio vivo, cuidará de nuestros dos insignes escritores hasta el fin de los tiempos...

La obra, constituida por seis jornadas, tiene un carácter circular.



SOBRE LA PUESTA EN ESCENA Y LA DRAMATURGIA (por Cristina Yáñez)

La **escena** plantea un lugar indefinido (puede ser un hospital o quizá no). Para plantear escénicamente esta cuestión casi onírica... la **escenografía** tan sólo tiene cinco elementos fundamentales: una silla de mimbre, donde se sienta Lorca; un sillón antiguo de madera y cuero, donde se sienta Valle Inclán; un antiguo arcón, que guarda múltiples objetos; libros mágicos de donde surgirán las palabras de los insignes autores... y una lámpara, que se enciende y se apaga, que marca los tiempos... y que permite a nuestros autores mirar al futuro, mirarnos a nosotros, al público.

El **vestuario, en tonos apagados**, recrea un vestuario de época quizá ya gastado y polvoriento por el tiempo transcurrido. La caracterización de los personajes se acerca a las imágenes que de los autores tenemos, aunque no pretende imitarlos.

La **iluminación** mantiene tonos azulados y ámbar. Y una luz blanca para momentos concretos. Sólo las escenas de nuestros autores hacen cambiar esa luz fría, por una luz cálida.

Todo el conjunto refleja el paso del tiempo y deja la escena casi vacía, austera...

Cuando nuestros dos autores recrean escenas, versos, poemas, textos de sus obras, toda la escena cambia de color y tras nuestros actores, aparecen imágenes audiovisuales: una estrella de mar, canicas, mapas, velas, cristales con lluvia... que refuerzan el carácter mágico, onírico de las piezas interpretadas.

La **música original**, compuesta para esta obra por el compositor Miguel Angel Remiro, apoya los momentos más emotivos o sirve para los cambios de jornada y oscuros.

La **dramaturgia** o adaptación de la obra original de Rafael Campos se ha realizado por una parte, reforzando el carácter ambiguo de la obra, pero clarificando algunos aspectos. Así, el hecho de que jueguen con los libros que les rodean, y que toda la escena cambie de tonalidades cuando lo hacen, **apoya la tesis de que verdaderamente están muertos y que han llegado a un teatro para contarnos su historia**. Por otro lado, esa elección ha permitido incluir muchos textos de Valle Inclán y García Lorca que en el texto original no estaban incluidos. Y que permiten aportar una mayor información de estos autores y de lo que escribieron. La elección de los textos se ha debido a cuestiones escénicas, pero también para dar a conocer aspectos de su obra que en el texto original no aparecían y que pueden aportar mucha luz sobre los autores...

La utilización de una **lámpara que marca los tiempos hace referencia al Guernica de Picasso**. Una lámpara que estalla, que juega con los diferentes aspectos de la obra, que está presente en todas las escenas, colgada en lo alto... Todos los personajes de esta obra mueren en 1936, uno de viejo y otro "de muy mala muerte" . Apenas habla la obra de la Guerra Civil, pero esa lámpara



DIÁLOGO DE SOMBRAS- CUADERNO PEDAGÓGICO

nos la recuerda... Desde esa lámpara miramos el hoy y el ayer. Y nos ayuda a reflexionar sobre lo que fuimos, lo que somos y lo que queremos ser...



ESCENAS INCLUIDAS EN LA PUESTA EN ESCENA (por orden de aparición)

▣ “Martes de Carnaval: Los Cuernos de D. Friolera” de Ramón María del Valle- Inclán

D. Estrafalario y D. Manolito escuchan desde la cárcel un Romance de Ciego que cuenta la historia cruel y violenta de D. Friolera. Con toda suerte de detalles, el Romance narra la matanza llevada a cabo por éste al descubrir el adulterio de su mujer y las condecoraciones que después recibió. No olvidemos que el adulterio femenino en España era castigado con la pena capital. D. Estrafalario y D. Manolito abominan de esa mala literatura que tanto gusta al pueblo y lamentan que D. Quijote no haya servido de nada... También hablan de la imagen que dan los españoles: bárbaros sanguinarios, cuando realmente son unos borregos...

▣ “Tablado de Marionetas para educación de Príncipes: Farsa Infantil de la Cabeza del Dragón” de Ramón María del Valle Inclán.

Tres príncipes, entre ellos el heredero de la Corona, están jugando a la pelota en el parque y hablan de su visión “infantil” del gobierno; de sus padres, los reyes; de su primer ministro... La pelota se cuelga en un alto torreón. Tan sólo el duende encerrado en el torreón puede devolvérsela... El Príncipe heredero le promete libertad si se la devuelve. El duende confía en él y se la lanza... El Príncipe no cumple con su palabra y sigue jugando a la pelota mientras el duende le acusa de no tener palabra de Rey... ¿qué ocurrirá después? ¿Qué consecuencias traerá? Este Tablado de Marionetas presenta un continuo contraste entre lo sentimental y lo grotesco. Sus personajes, marionetas de feria, anuncian la llegada del esperpento...

▣ “Poeta en Nueva York” de García Lorca

- Oda a Walt Whitman (fragmento)
- El Rey de Harlem (fragmento)

Lorca se traslada a Nueva York en 1929 y permanece allí nueve meses. La llegada a la ciudad coincide con la crisis de 1929, el crack del capitalismo, una profunda depresión económica que asola a Estados Unidos. Lorca sintió una profunda aversión hacia el capitalismo y la deshumanización de la sociedad industrial y la alienación del ser humano. También repudia el trato que se dispensaba a la minoría de color. Lorca lanza un grito de horror, de denuncia contra la injusticia y la discriminación, al tiempo que reclama una nueva dimensión humana donde predominase la libertad, la justicia, el amor y la belleza.



▣ **“Doña Rosita La Soltera: Romance de las tres Manolas” de Federico García Lorca**

La obra narra la historia de Doña Rosita, una mujer que espera en su casa a su novio ausente en las Américas durante años hasta que descubre que se ha casado con otra y que nunca va a volver. En aquél tiempo, la mujer que no se casaba a una edad temprana era considerada una solterona. La mujer, educada en su casa, sin acceso a una independencia, quedaba así estigmatizada para siempre. La escena narra la visita de las tres manolas a casa de Doña Rosita. Es una escena de ensueño, ya que las tres manolas son mujeres hermosas que pasean por la Alhambra de Granada de noche las tres solas.. ¿Anhela Doña Rosita esa libertad?... En un momento determinado de la obra recitan este romance...

▣ **“La Pipa de Kif: Vista madrileña” (fragmento) de Ramón María del Valle- Inclán**

Aunque Valle- Inclán nació en Galicia, residió durante mucho tiempo en Madrid. En 1919 escribe este libro de poemas llamado La Pipa de Kif. Con reminiscencias modernistas, esta obra da paso en su poesía a lo grotesco y esperpéntico. Esta obra se ha definido como una colección de estampas trágico-humorísticas. En Vista Madrileña, Valle-Inclán muestra una “inquietante” y concreta estampa, reflejo grotesco de la vida popular madrileña. Con versos cortos y precisos, pinta un cuadro de personajes y acciones que reflejan de vida cotidiana de una tarde de fiesta. El sonsonete de los versos y las rimas nos transmite sensaciones visuales, olfativas y auditivas.

▣ **“La Pipa de Kif: Rosa de Sanatorio” (soneto) de Ramón María del Valle- Inclán**

En «Rosa de sanatorio» encontramos al poeta bajo el efecto del cloroformo, con sensaciones que descomponen las facetas lógicas de la realidad y la percepción habitual de ésta. Olores y colores confundidos —«amarillo olor»—, un yo afiebrado que tiembla con alaridos internos y cuyos nervios son atravesados por el frío gozoso del sí bemol que un lunático violín hace también temblar en la luz de acuario del jardín moderno de la nueva poesía. Valle-Inclán navega entre estas sensaciones modernistas exasperadas (hay música transparente en la luz) y la modorra caótica de la droga en la definitiva barca de las nuevas estéticas. La referencia a la Rosa, puede llevarnos también a un análisis esotérico, del que Valle-Inclán fue conocedor. En sus obras hace referencia, por ejemplo, a Madama Blavatsky, una suerte de vidente que hablaba con los muertos...

▣ **“Bodas de Sangre” de Federico García Lorca**

“Bodas de sangre” es una tragedia al modo clásico. Un suceso real inspiró el drama de una novia que huye tras su boda con su antiguo novio Leonardo. La huida de ambos, llena de premoniciones (el coro de leñadores, la aparición de la Luna y la Mendiga- Muerte) presagia un final al que se alude desde la primera escena: el Novio y Leonardo se matarán, al igual que su padre y los hombres de la familia de Leonardo. Los puñales brillarán con la luna y derramarán la sangre de los hombres que se baten en duelo mortal. Las mujeres quedarán solas, clamando justicia y rezando. La escena seleccionada, el encuentro de la Novia y Leonardo antes de la boda de aquella es una de las más hermosas de la obra...

▣ “Luces de Bohemia” de Ramón María del Valle-Inclán

El poeta Max Estrella y su amigo Latino de Hispalis recorren la noche madrileña encontrándose con todo tipo de personajes y situaciones... Al pasar por el Callejón del Gato, Max Estrella habla de la necesidad de crear un nuevo género escénico: **El Esperpento**. La tragedia clásica no puede reflejar la realidad española, porque ésta se ha convertido en “una deformación grotesca de la civilización europea” Por eso, “el sentido trágico de la vida española sólo puede darse con una estética sistemáticamente deformada”. En el esperpento lo trágico y lo burlesco se mezclan, se alude a las imágenes distorsionadas que nos devuelven los espejos cóncavos y convexos, o a algunas figuras monstruosas y terribles que aparecen en los cuadros de Goya. Según Valle-Inclán hay tres modos de ver el mundo artística o estéticamente: “de rodillas, de pie o levantado en el aire”. Si miramos desde abajo, de rodillas, los personajes-héroes aparecen como seres superiores. Si miramos al mismo nivel, de pie, aparecen como nuestros hermanos. Pero si los miramos desde arriba, esos personajes aparecerán como peles, como títeres. Los dioses y los héroes se convierten entonces en personajes de sainete.

▣ “Llanto por Ignacio Sánchez Mejías” (fragmento) de Federico García Lorca

Publicada en 1935, la obra es un conjunto de cuatro elegías que Lorca compuso para su gran amigo Ignacio Sánchez Mejías, gran torero, escritor, miembro de la generación del 27, que murió de una gangrena en 1934 de una cornada en la Plaza de Manzanares. En “Diálogo de Sombras” Lorca se despide de su amigo Valle-Inclán con un fragmento de este poema.

▣ “Poema del Cante Jondo: Sorpresa” de Federico García Lorca

Es el poema que cierra la obra, una suerte de homenaje- despedida que dedica la Niña Presentación a Lorca. La muerte por fusilamiento de Lorca en 1936, dejó a las artes escénicas y a la sociedad en general huérfanos de uno de sus más afamados dramaturgos y poetas. El “Romancero Gitano”, escrito en 1928 obtuvo un éxito inmediato. En esta obra se funden lo popular y lo culto para cantar al pueblo perseguido de los gitanos, marcado por un trágico destino. En la versión de este poema, hemos sustituido “puñal” por “balazo”. En algunas ediciones de “Poema del cante Jondo” aparece este poema con la misma modificación: hemos querido hacer alusión a la trágica muerte de Lorca, a su trágico destino.



ÚLTIMAS NOTAS DEL ESPECTÁCULO DIÁLOGO DE SOMBRAS

La obra también hace alusión a

- Rafael Alberti, compañero de Federico García Lorca en la Residencia de Estudiantes
- Al episodio de la pérdida del brazo de Valle-Inclán. Una folletinesca pelea con el escritor Manuel Bueno le ocasionó la amputación de su brazo izquierdo
- En la década de los 20 Valle- Inclán comienza a tener problemas de próstata. Hemos querido hacer una broma con esta cuestión que se ve plasmada en la obra.
- **Ambos autores se dedicaron al teatro.** Fueron actores, directores y autores. **Valle-Inclán** se casó con la actriz Josefina Blanco. Ella inició una gira por Latinoamérica y Valle-Inclán la acompañó como director artístico. Allí conocieron a la compañía teatral de María Guerrero, quien a su vuelta a España estrenó dos obras de Valle-Inclán. **Federico García Lorca** fue nombrado en 1932 director de La Barraca, compañía de Teatro Universitario que se proponía llevar a los pueblos el teatro clásico del Siglo de Oro, para acercar a sus habitantes la cultura.
- **Otras obras a las que se hace referencia son: Yerma** de Federico García Lorca. Al parecer, Valle-Inclán fue a su estreno, pero no debió de gustarle mucho ya que no hizo ningún comentario al respecto. **Las Comedias Bárbaras** de Valle-Inclán que tienen como tema a una Galicia feudal y mágica.



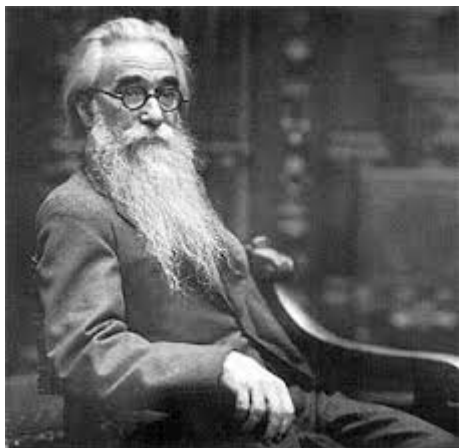
- **Es bien sabido que Federico García Lorca tocaba el piano y componía coplillas populares que eran cantadas, entre otras, por La Argentinita.** También celebraba fiestas en torno al piano en donde se reunía con sus amigos. Hemos recuperado alguna de esas grabaciones (1931) y cantamos alguna copla del autor. La musicalidad de su poesía y prosa y la incorporación de canciones populares en sus obras de teatro se debía a esta afición que desde niño tenía nuestro autor y para la que estaba particularmente dotado. El piano de Lorca desapareció tras su muerte y apareció años después.



BIOGRAFÍAS DE LOS AUTORES

Ramón del Valle-Inclán (Villanueva de Arosa, 28 de octubre de 1866 – Santiago de Compostela, 5 de enero de 1936)

Narrador y dramaturgo español, cuyo verdadero nombre era Ramón Valle Peña.



En sus últimas obras se encuentra próximo a la denominada **Generación del 98**, nombre con el que se ha reunido tradicionalmente a un grupo de escritores, ensayistas y poetas españoles que se vieron profundamente afectados por la crisis moral, política y social acarreada en España por la derrota militar en la Guerra Hispano-Estadounidense y la consiguiente pérdida de las colonias en 1898. Todos los autores y grandes poetas de esta generación se inspiraron en la corriente crítica del canovismo denominada **regeneracionismo**.

La muerte de su padre le permitió interrumpir sus estudios de derecho, por los que no sentía ningún interés, y marcharse a México, donde pasó casi un año ejerciendo como periodista y firmando por primera vez sus escritos como Ramón del Valle-Inclán. Parece ser que su estancia en tierras americanas no estuvo exenta de problemas, ya que existen datos de que participó en un amago de duelo con el redactor de *El Tiempo*, y en una sonada pelea en Veracruz.

De vuelta a España, se instaló en Pontevedra; publicó diversos cuentos y editó su primer libro, *Femeninas* (1895) que pasó inadvertido para la crítica y el público.

Viajó a Madrid, y decidió dedicarse exclusivamente a la literatura y se negó a escribir para la prensa porque quería salvaguardar su independencia y su estilo, a pesar de que esta decisión lo obligó a una vida bohemia y de penurias.

De esta época inicial en Madrid se narra una anécdota de Valle-Inclán en el que paseando por la madrileña Carrera de San Jerónimo se encuentra con Miguel de Unamuno y Pío Baroja, los tres hostiles entre sí en lo que se refiere a teorías literarias, no reconociéndose ningún mérito entre ellos. A pesar de presentar Pío Baroja a Valle-Inclán y Miguel de Unamuno, no pasan ni ochenta pasos sin que acabaran insultándose, gritándose y finalmente separándose antes de acabar el paseo por la calle. Los tres eran representantes de la Generación del 98, los tres dejaron impronta de su independencia.

Tuvo que costearse la edición de su segundo libro, *Epitalamio* (1897), y por esa época se inició su interés por el teatro.

En 1907, Valle-Inclán se casó con la actriz Josefina Blanco. Marchan a Sudamérica y a su vuelta estrena *Voces de gesta* (1911) en Barcelona y *La marquesa Rosalinda* (1912) en Madrid.

DIÁLOGO DE SOMBRAS- CUADERNO PEDAGÓGICO

Invitado a París por un amigo francés (en 1915 se había declarado partidario de los aliados), pasó un par de meses visitando las trincheras francesas, experiencia que describió en *La media noche. Visión estelar de un momento de guerra* (1917).

La década de los veinte significó su consagración definitiva como escritor y un replanteamiento ideológico que lo acercó al anarquismo.

Cuando, en abril de 1931, se proclamó la segunda república, el escritor la apoyó con entusiasmo y al año siguiente fue nombrado **Conservador General del Patrimonio Artístico** por Manuel Azaña, cargo del que dimitió en 1932 para dirigir el Ateneo de Madrid.

En 1933, fue nombrado **Director de la Academia Española de Bellas Artes** en Roma, ciudad en la que vivió un año. Enfermo, regresó a España y fue ingresado en una clínica en Santiago de Compostela donde murió a los 69 años después de manifestar su hostilidad hacia un gobierno de derechas.

A las dos de la tarde del día víspera de Reyes de 1936, don Ramón deja de existir de forma silenciosa y sumisa. Sus últimos versos son tremendos y patéticos, mostrando una gran indiferencia al mundo y sin el consuelo de estar convencido de la vida que ha de venir:

*Te dejo mi cadáver, reportero.
El día que me lleven a enterrar
fumarás a mi costa un buen veguero
te darás en la Rumba un buen yantar.*



El teatro de Valle-Inclán

Valle fue muy crítico con la sociedad de su tiempo y por ello pagó tributo con su ausencia de los teatros. El autor gallego, con su posición contraria a las normas de la representación, atacó las bases mismas de la entidad dramática. Aplicando un moderado modernismo estético, y creando así un avanzado **lenguaje escénico**, apoyado precisamente en el desconocimiento de las líneas dramáticas que se llevaban en Europa. Las fuentes de su teatro eran, como se ha demostrado, la propia realidad: la historia diaria que veía reflejada en la prensa, e incluso la parodia literaria.

La originalidad del teatro valleinclanesco pudo proceder, sin duda, de la ausencia de obligaciones comerciales, materializadas en su manifiesta oposición al actor español, al que menospreció de continuo. Desligado de la profesión, Valle hurgó en otras posibilidades, como las valoraciones de iluminación escénica influido por el cubismo y otros movimientos de base pictórica.

1899.- *Cenizas* (1899)

1906.- *El marqués de Bradomín*

1909.- *Cuento de Abril*

1907.- *Águila de Blasón.- Comedias Bárbaras*

DIÁLOGO DE SOMBRAS- CUADERNO PEDAGÓGICO

1908.- *Romance de Lobos.- Comedias Bárbaras*
1909-1920.- *Tablado de Marionetas para Educación de Príncipes*
1912.- *Voces de Gesta*
1913.- *La Marquesa Rosalinda*
1919.- *La Pipa de Kif*
1920.- *Divinas Palabras*
1920.- *Luces de Bohemia*
1921.- *Los Cuernos de D. Friolera.- Martes de Carnaval*
1922.- *Cara de Plata.- Comedias Bárbaras*
1926.- *Las Galas del Difunto.- Martes de Carnaval*
1927.- *La Hija del Capitán.- Martes de Carnaval*

Federico García Lorca (*Fuente Vaqueros, Granada, 5 de junio de 1898 – entre Víznar y Alfacar, 19 de agosto de 1936*)



Poeta de gran influencia en la vida cultural española, no sólo de su tiempo, sino del resto del siglo. Lorca se incluye en la llamada **Generación del 27**, grupo salido del homenaje que ese año se tributó, en el Ateneo sevillano, al autor cordobés Luis de Góngora, con motivo de su tricentenario. Fue más un movimiento poético que otra cosa, aunque para el teatro aportara innovación, ruptura con modelos anteriores y el deseo de llevar la lírica a los escenarios. En García Lorca se dan dos vertientes en continuo conflicto: **la renovadora y la tradicional**.

Los primeros años de la infancia de Federico García Lorca transcurrieron en el ambiente rural de su pequeño pueblo granadino, para después ir a estudiar a un colegio de Almería. Continuó sus estudios superiores en la Universidad de Granada: estudió filosofía y letras y se licenció en derecho. En la universidad hizo amistad con Manuel de Falla, quien ejerció una gran influencia en él, transmitiéndole su amor por el folclore y lo popular.

A partir de 1919, se instaló en Madrid, en la Residencia de Estudiantes, donde trabó amistad con poetas de su generación y artistas como Buñuel o Dalí. En este ambiente, Lorca se dedicó con pasión no sólo a la poesía, sino también a la música y el dibujo, y empezó a interesarse por el teatro.

Entre 1921 y 1924, al mismo tiempo que trabajaba en *Canciones*, escribió una obra basada en el folclore andaluz, el **Poema del cante jondo** con el que experimenta por primera vez lo que será un rasgo característico de su poética: la identificación con lo popular y su posterior estilización culta. En su siguiente obra el **Romancero gitano** (1928) obtuvo un éxito inmediato.

Tras este éxito, Lorca viajó a Nueva York en 1929 para impartir unas conferencias. Aun así, el motivo del viaje fue quizá un pretexto para cambiar de aires y huir del ambiente que le

DIÁLOGO DE SOMBRAS- CUADERNO PEDAGÓGICO

rodeaba y que le oprimía: debido a un fracaso sentimental y al dilema interior que sentía por su sexualidad. *Poeta en Nueva York* fue el resultado de ese viaje.

Los últimos años de su vida los consagró al teatro, a excepción de dos libros de poesía: *Diván del Tamarit*, conjunto de poemas inspirados en la poesía arábigoandaluza, y el *Llanto por Ignacio Sánchez Mejías* (1936), hermosa elegía dedicada a su amigo torero, donde combina el tono popular con imágenes de filiación surrealista.

En 1936, al estallar la guerra civil, Lorca fue detenido por las fuerzas franquistas, y fusilado diez días más tarde, bajo acusaciones poco claras que señalaban hacia su papel de poeta, librepensador y personaje susceptible de alterar el «orden social».

El teatro de Federico García Lorca



Lorca creó el **verdadero teatro poético**. En él, además de la palabra, cobran importancia, otros componentes, como la música, la danza y la escenografía, configurando, así, un espectáculo total. Su interés por el teatro, tanto en su vertiente creativa como de difusión, responde a una progresiva evolución hacia lo colectivo y un afán por llegar de la forma más directa posible al pueblo.

- 1921.- *El Maleficio de la Mariposa*
- 1927.- *Mariana Pineda*
- 1928.- *El Retablillo de D. Cristóbal*
- 1930.- *El Público*
- 1930.- *Así que pasen cinco años*
- 1930.- *La Zapatera Prodigiosa*
- 1933.- *Amor de D. Perlimplín con Belisa en su Jardín*
- 1933.- *Bodas de Sangre*
- 1934.- *Yerma*
- 1935.- *Doña Rosita la Soltera o el Lenguaje de las Flores*
- 1936.- *La Casa de Bernarda Alba*
- 1936.- *La fuerza de la sangre (inacabada)*



DIÁLOGO DE SOMBRAS- CUADERNO PEDAGÓGICO

CONTEXTO HISTÓRICO:

ESPAÑA EN EL ÚLTIMO TERCIO DEL SIGLO XIX.- La época de Valle Inclán

El período puede dividirse en dos fases:

- 1) La primera entre **1868 y 1874** estará marcada por la revolución que traerá consigo un destronamiento (el de Isabel II), *un gobierno provisional, búsqueda de una monarquía democrática, una república federal, una república unitaria y una restauración de la dinastía derribada. Es el Sexenio Revolucionario*
- 2) **1875-1898.-** Es una fase contrarrevolucionaria, marcada por la Restauración de la monarquía de los Borbones, un sistema político creado por Cánovas y una crisis (1898). Esta segunda fase se denomina "**Restauración Borbónica**", debido a la coronación de Alfonso XII como Rey de España. Esta época trajo un cuarto de siglo de relativa calma y orden político debido al anhelo general de paz que dominaba entre los españoles y una coyuntura de estabilidad general en Italia y Alemania, una vez obtenidas sus unificaciones.

Pero el siglo XIX termina con un hecho histórico que marcará la vida general del país. En **1898** y tras la firma del **Tratado o Paz de París**, España aceptó la pérdida de Cuba, Puerto Rico, Filipinas y Guam y se consagra el "Desastre español". La pérdida del imperio colonial tendrá graves repercusiones económicas manifiestas en la inmediata crisis de la industria textil catalana, en la existencia de un colosal ejército que gravitará duramente sobre la economía española y repercusiones intelectuales que marcarán la decepción frente a los dirigentes políticos por las pérdidas territoriales y el deseo de regeneración dominantes durante bastantes años del siglo XX, siendo el embrión de esta necesidad de **regeneracionismo** los escritores de la **generación del 98**, partidarios de modernizar el país europeizándolo.

ESPAÑA A COMIENZOS DEL SIGLO XX.- La época de Lorca y Valle-Inclán

España inició el siglo –bajo la regencia de la reina María Cristina durante la minoría de edad de su hijo **Alfonso XIII**- conmocionada por el **desastre de 1898** en la guerra con Norteamérica. En el interior se vio el desfase entre la España "oficial" y la España "vital", entre la base ideológica y política de la restauración y la realidad económica y social; era necesario **regenerar** el sistema político, económico y social, vigente desde la restauración alfonsina y ya caduco.

En 1917 España vivió una grave crisis que minaría lo que aún quedaba del régimen de la restauración. Y que en España se manifestó en el triple descontento **militar, político y social**. La crisis se solucionó, pero el sistema político español navegaba sin rumbo. A partir de este año y hasta 1923 se instalan gobiernos de concentración que aglutinan a los políticos más notables, pero que fracasaron, con lo que puede darse por concluida la Restauración: ya no hay bipartidismo que se alterne en el poder. Ante este deterioro un gobierno fuerte impuesto por Miguel Primo de Rivera (1923) capitán general de Cataluña, puso fin al sistema parlamentario.

DIÁLOGO DE SOMBRAS- CUADERNO PEDAGÓGICO

La dictadura de Primo de Rivera

El rey, el ejército, la iglesia, la burguesía catalana, los radicales y los socialistas aceptaron el **golpe militar** del 13 de septiembre de 1923, que provocó la dimisión del gobierno y dio paso a la dictadura de Primo de Rivera (1923-1930), coincidiendo estos años de paz con la expansión económica más importante en lo que iba de siglo.

En medio de un general entusiasmo, el dictador es recibido como el *cirujano de hierro* que proponía Joaquín Costa, como salvador de la patria al proponer un Directorio militar provisional que resuelva los problemas del país en poco tiempo. Desde el principio dijo que los males del país radicaban en el caciquismo rural, y sus primeras medidas estuvieron dirigidas a terminar con él.

La dictadura fue protestada desde **1927** por los políticos, por intelectuales, profesores y estudiantes universitarios, por los catalanes descontentos ante el centralismo, por la FAI (Federación Anarquista Ibérica, nacida de la clandestina CNT). La crisis económica occidental de 1929 (el **crack de Wall Street**) paralizó las obras públicas creciendo el paro y la Deuda. Primo de Rivera, sin apoyo del ejército ni del rey, dimitió en enero de 1930.

En diciembre de 1930 militares contrarios a la dictadura y partidarios de la constitución de una república realizaron dos intentos de **sublevación, en Jaca y en Cuatro Vientos**, fracasados. Se formó gobierno de concentración que reunió en su gobierno a todos los monárquicos y convocó elecciones municipales para el **12 de abril de 1931**. Los resultados electorales fueron favorables a la monarquía (elegidos 22.150 candidatos monárquicos y 5.775 republicanos), aunque en las grandes ciudades triunfó la coalición republicano socialista.

El monarca, que no contaba con la adhesión de las fuerzas armadas, no abdicó pero, al no quedarle otra alternativa, decidió abandonar el país.

La Segunda República española

Se instaura el 14 de abril de 1931.

La **II República** se divide en **dos bienios**: en el **primero**, hasta 1933, el poder lo tienen los republicanos de izquierda, fundamentalmente *azañistas*, seguidores de Manuel Azaña y socialistas, quienes llevarán a cabo una política reformista de nuevo cuño: política agraria, educativa, social, autonomista y religiosa; en tanto que en el segundo bienio ocupa el poder la derecha, representada por la Confederación Española de Derechas Autónomas (CEDA), aliada con los seguidores de Lerroux o partido radical, quienes pretenderán defender desde el poder la religión, la propiedad y la familia, instaurando una política de rectificación, desvirtuando así a la propia República y provocando una fuerte reacción de los partidos de izquierda que desemboca en las elecciones de 1936.

Las **elecciones de 1936**, de las que salió vencedor el Frente Popular, provocan una radicalización de las posturas: las derechas (Renovación Española, tradicionalistas, monárquicos, independientes, etc.) se aglutinan buscando una solución que ponga fin a la situación, al peligro de ser aniquilados por la reacción de Izquierda Republicana. En este contexto conflictivo, Falange española y los anarquistas (CNT, AIT, POUM) salen a la calle

DIÁLOGO DE SOMBRAS- CUADERNO PEDAGÓGICO

buscando otro tipo de Estado, mientras que los comunistas surgidos en 1921 de una escisión en el Partido Socialista, aumentan grandemente su presencia.

Entonces la República se ve superada como sistema político: a las derechas no les sirve, la desprecian, y a las izquierdas, les resulta insuficiente.

El estallido de la Guerra Civil

Entre el 17 y 20 de julio de 1936 una parte del ejército se sublevó contra el gobierno de la República. Se trataba de una rebelión militar que poseía también un sólido apoyo político y civil. Desde el triunfo del Frente Popular en las elecciones de febrero de 1936, el alzamiento militar había sido cuidadosamente preparado, a base de los jefes y oficiales integrados en la Unión Militar Española (UME).



CONTEXTO ARTÍSTICO

EL ARTE EN ESPAÑA EN EL ÚLTIMO TERCIO DEL SIGLO XIX: La época de Valle Inclán.

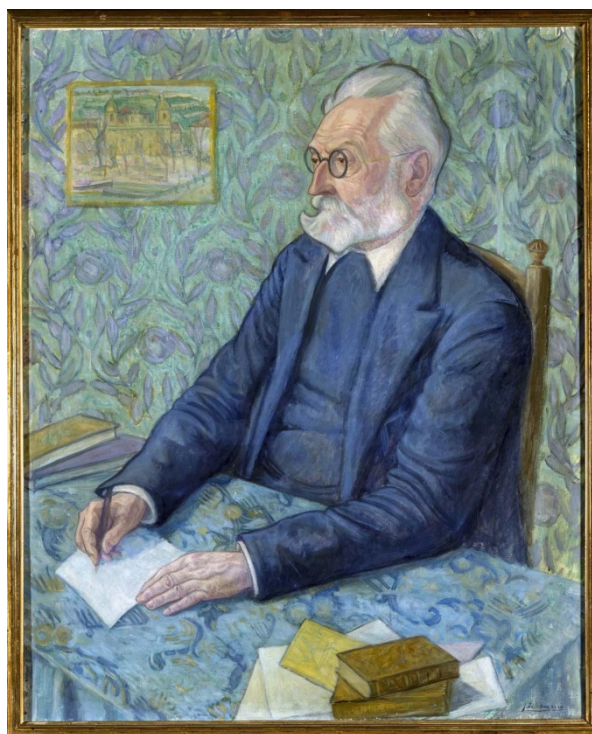
A finales del Siglo XIX el Romanticismo y su idealización de la historia, de la sociedad y sobre todo de la naturaleza, deja paso a una corriente de interés por la realidad concreta:



El realismo social.- Este naturalismo español decimonónico es heredero del arte de Goya y descende del estilo que se desarrolló en Francia, como consecuencia de la revolución contra Luis Felipe, de 1848. En España este lenguaje plástico y literario, coincidió con la pérdida del Imperio hispánico e intentó ser un intérprete veraz del sentimiento de impotencia de la intelectualidad española, que se fijó en el pueblo como objetivo de sus creaciones. El pintor se convierte en el portavoz de una imagen popular, donde divierte lo anecdótico y hasta su propia caricatura vital. Se entremezclan en España varias tendencias pictóricas. A la llamada segunda generación de **pintores de historia**, se sumaron los **naturalistas** como Ramón Martí Alsina, y los **paisajistas** como Carlos de Haes y su discípulo Aureliano de Berruete.

DIÁLOGO DE SOMBRAS- CUADERNO PEDAGÓGICO

El realismo y la pintura de paisaje representan las más avanzadas corrientes artísticas y se producen los primeros intentos de situar al arte español en vías de modernidad. Entre todos estos pintores destaca **Joaquín Sorolla** (1863-1923) quien practica también la pintura de género o el retrato y se convierte en paradigma inexcusable para todos los pintores españoles del fin de siglo. Sorolla, el pintor del *plein air* mediterráneo, evoluciona, a partir del costumbrismo o el anecdotismo, hacia una pintura llena de luz que nunca será abiertamente impresionista. Destaca también el pintor **Juan de Echevarria** (1875-1931) que plasma el sentimiento de la generación del 98 debido a su estrecha relación con el lenguaje literario de su hermano Pio y del mismo Valle-Inclán, compañero de sus correrías madrileñas. Otros pintores de la época fueron **Ignacio Pinazo** (1846-1916) y **Darío de Regoyos**,



En este momento habría que hablar también del **modernismo** como una corriente idealista de la burguesía catalana, que rechazaba la industrialización y las producciones impersonales en defensa de las clases obreras, los artes y oficios y la artesanía. Su máximo representante es **Antonio Gaudí** (1852-1926)

EL ARTE A PRINCIPIOS DEL SIGLO XX EN ESPAÑA: La época de Lorca y Valle Inclán.

En la España de principios del siglo destaca **Barcelona** como inquieta ciudad que se adentra en la dinámica europea con tremenda fuerza creadora. Barcelona resulta como un valiente mirador desde el que se contempla nítidamente la vecina Francia, donde se decidía toda la plástica del momento. En 1897 se inaugura el café Els Quatre Gats donde se reúnen los que definirían la avanzada más importante del país: **Pablo Picasso** (1881-1973), **Ramón Casas** (1866-1932), **Santiago Rusiñol** (1861-1931) y **Maurice Utrillo** (1883-1955).

Pablo Ruiz Picasso: máxima figura del arte español del siglo XX, su obra marca una ruptura con el arte representativo y por medio del **cubismo** * la pintura experimenta una alteración radical de sus presupuestos estéticos y conceptuales. Destacan de él obras como “las señoritas de Avignon” o el “Guernica”.

Juan Gris (1887-1927) no pertenece al grupo catalán, ya que nace en Madrid, pero se vincula a él en París a través de Picasso, de quien es gran amigo.

Joan Miró es uno de los mejores pintores de este siglo. En 1924 se relaciona con Bretón y los surrealistas, lo que termina por reafirmar su cauce de acción irreal y onírica.

DIÁLOGO DE SOMBRAS- CUADERNO PEDAGÓGICO

Salvador Dalí (1904-1989), es, junto con Picasso y Miró, uno de los más universales pintores españoles del siglo XX. Figura fundamental del **surrealismo** * y la ruptura con las convenciones sociales.

Entretanto **en Madrid**, en el período de entreguerras se produce una interesante renovación del panorama artístico, polarizado en dos grandes personalidades:

Daniel Vázquez Díaz (1882-1969) enmarcado en el cubismo utilizando formas externas, la morfología del cubismo, para rehacer su personal lenguaje de formas talladas en amplios y recios planos.

José Guitiérrez Solana (1886-1945) representa magistralmente el desgarró, la tragedia y el morbo por lo desagradable que ya encontramos en la pintura española de Valdés Leal o Goya. Su interés por las máscaras, los grupos de desheredados, y la fuerza expresiva de sus retratados.



También cabría destacar a pintores como **Ignacio Zuloaga** (1870-1945), **Pablo Zabaleta** (1907-1960) siendo todos ellos de un insobornable **realismo** y un profundo y particular **expresionismo** * así como la gran sobriedad cromática, alejados de las nuevas aventuras informalistas de la Europa de su tiempo.

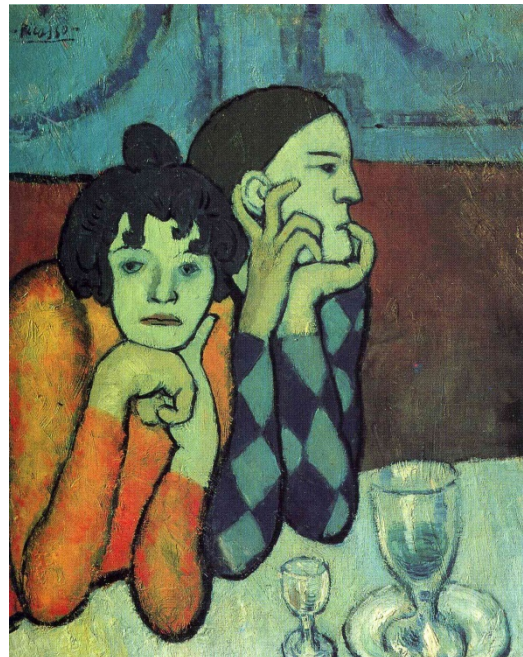
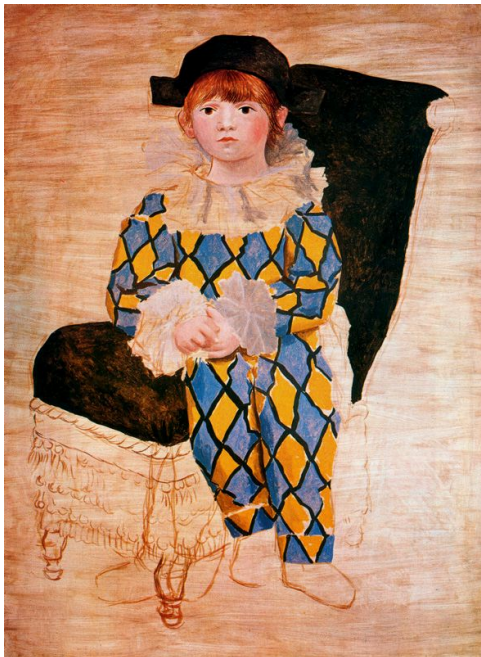
LA ESCULTURA A PRINCIPIOS DEL SIGLO XX experimenta una revolución expresiva. El **Cubismo** supone ya la ruptura definitiva con la tradición. El lenguaje escultórico se convierte en otro medio de expresión de la angustia del hombre actual, más allá de la mera representación.

Los dos artistas españoles, **Julio González** (1876-1942) y **Pablo Gargallo** (1881-1934) son los grandes innovadores de la escultura en hierro.

DIÁLOGO DE SOMBRAS- CUADERNO PEDAGÓGICO

Al igual que el cubismo toma fuerza en la escultura, el **expresionismo*** inunda el panorama escultórico, los artistas descubren pronto la intensidad expresiva de las deformaciones y el vitalismo de los gestos crispados.

*El **cubismo** enfatiza la superficie plana y la bidimensionalidad del lienzo y propone una forma de perspectiva basada en la multiplicidad de los puntos de vista.



*El **surrealismo** tratar de ir más allá de la realidad visible asegurando la superioridad del subconsciente y la importancia de los sueños en la creación artística

*El **expresionismo** valora los contenidos y las actitudes emocionales, la expresión del propio yo, por ello la composición se hace desgarrada y el color más violento, con contenidos simbólicos.



LA ESCENA ESPAÑOLA A PRINCIPIOS DEL SIGLO XX

El avance de los países más industrializados produjo una potente y nueva burguesía, así como la configuración del proletariado como clase social.

LAS COMPAÑÍAS Y EL REPERTORIO:

A principios del siglo XX la **escena española** estaba dominada por grandes compañías que dictaban la ley de la programación. **Elencos** (conjunto de personas que intervienen en un espectáculo, especialmente en el teatro) que eran capaces de imponer sus gustos a los empresarios, verdaderos artífices de la regresión del teatro español. Estos grandes actores no permitían ser dirigidos por nadie, y su papel de divos, procedente del siglo anterior, se vio reforzado. Este tipo de primeros actores fueron también empresarios y, como tales, no se arriesgaron con programaciones más o menos innovadoras.

EL PÚBLICO:

Seguía acudiendo en masa a los teatros, pese a que el siglo XIX, al menos desde Larra, había acuñado el término de “crisis”, referido más a la calidad que a la cantidad. El Madrid de entonces, que no pasaba de 600.000 habitantes, mantenía un trepidante ritmo de estrenos y reposiciones, no siempre en teatros convencionales, de la misma manera que ocurría en Barcelona. El siglo XIX se encargó de seleccionar al público, tal y como lo hacía la sociedad. Y el procedimiento no fue otro que valorar la condición de clase de la burguesía según sus dos máximas posibilidades: culturales y económicas. Las primeras supeditaron la recepción de obras, que se movían en temáticas y formas de vida de esa misma clase. El aumento de precios, sólo accesibles a quienes pudieran costear ese divertimento, hizo el resto.

EL ESTILO TEATRAL DOMINANTE:

El panorama de los escenarios españoles está constituido por:

- 1) **Teatro “de calidad”**, propio de la burguesía que lo ampara y protege, que sigue las líneas generales de la alta comedia. El primero, verdadero “teatro de declamación”, supone el gran pacto entre escenario y público, aunque ello no signifique, ni mucho menos, la ausencia de crítica ni la posibilidad de atacar los mismos principios de ese espectador, algo que está implícito en toda literatura burguesa. Su temática refleja las dificultades de la clase



media y sus problemas proceden muchos de ellos de un querer vencer viejos hábitos decimonónicos. Entre ellos destacan Jacinto Benavente, José de Echegaray, Benito Pérez Galdós o Gregorio Martínez Sierra

DIÁLOGO DE SOMBRAS- CUADERNO PEDAGÓGICO

- 2) **Teatro menor**, de consumo fácil y baja condición social de sus protagonistas que, de alguna manera, representa a sus espectadores. El teatro menor tuvo su época dorada tras la revolución de 1868, con el sistema que se llamó “teatro por horas”, que consistía en la oferta continuada de piezas en un acto, sátiras, parodias de éxitos dramáticos, que podrían tener música o no, dentro de un cerrado carácter urbano con caracterización similar a la de los sainetes. Los Hermanos Álvarez Quintero y Carlos Arniches son los autores más cuidadosos con este género.



- 3) Sin embargo, la corriente más interesante para la evolución de la historia del teatro del siglo XX son los **intentos innovadores de un grupo de dramaturgos**. Por este camino, encontramos a grandes nombres de otros géneros literarios como Azorín o Miguel de Unamuno. Los autores que consiguen excelentes resultados en este tipo de teatro son, sin duda alguna, **Ramón María del Valle-Inclán** y **Federico García Lorca**, cuyas lecciones todavía están siendo asimiladas, y que representan la mejor del teatro contemporáneo español.

